

# Initiation au tableau numérique...


## I - Présentation du tableau numérique

Suivant la maîtrise que l'on acquiert face au tableau numérique, celui-ci se comporte comme un tableau blanc ordinaire ou comme un outil d'intégration de supports variés (images, sons, vidéo, animations...)

Lors des premiers pas, il est conseillé de l'utiliser uniquement en mode tableau blanc, puis d'utiliser celui-ci afin de compléter des documents WORD, pour enfin parvenir à « jongler » avec différents supports multimédias garantissant alors une véritable plus-value pédagogique.

## II - « Allumer » le tableau numérique

Pour utiliser le tableau numérique,

- Vérifier que le transformateur qui alimente le tableau soit bien branché,
- Positionner l'interrupteur du tableau sur marche
- Allumer l'ordinateur connecté au tableau
- Lancer le logiciel « StarBoard » en cliquant sur l'icône 
- L'écran suivant s'affiche au démarrage :



Si le stylo ne semble pas réagir,  
cliquer avec la souris sur le « gros  
bouton bleu en bas de l'écran »

**Remarque** : Par la suite, si l'on constate un manque de précision lors du pointage du stylo sur le tableau, il faut procéder à l'étalonnage du tableau (voir en annexe)

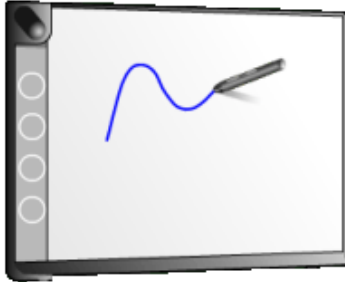
## III - Le mode « tableau blanc »


### 1) Prise en main rapide

Sélectionner « **Tableau interactif** »

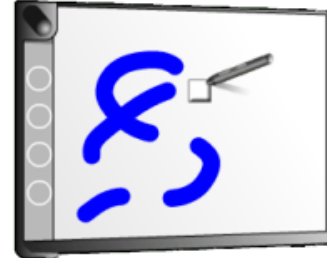



#### Écriture




Sélectionner le Stylet  puis dessiner une courbe sur l'écran.

#### Effacement

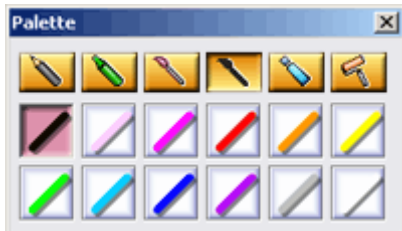


Sélectionner la gomme  dans barre d'outils, puis la passer sur la courbe que vous venez de dessiner.

#### Changement de stylet

Pour changer la couleur et le type de stylet, cliquer sur le bouton 

La boîte de dialogue suivante s'affiche



Sélectionner une couleur.

#### Changement de l'épaisseur du stylet

Pour changer l'épaisseur d'une ligne, appuyer sur le bouton 



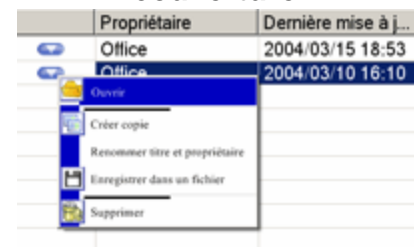
Modifier l'épaisseur


#### Enregistrement / Fermeture



Appuyer sur le bouton **StarBoard**, puis sélectionner **Quitter**. La boîte de dialogue ci-contre à gauche s'affiche. Entrer le titre et le nom de propriétaire approprié, puis appuyer sur **Enregistrer**.

#### Réouverture



Le lanceur en mode plein écran s'affiche. Sélectionner **Données enregistrées** pour afficher l'écran ci-contre à droite. Appuyer sur le bouton  situé à droite du fichier précédemment enregistré, puis sélectionner [Ouvrir]. Le fichier enregistré s'ouvre.

## 2 - Description de la barre d'outils

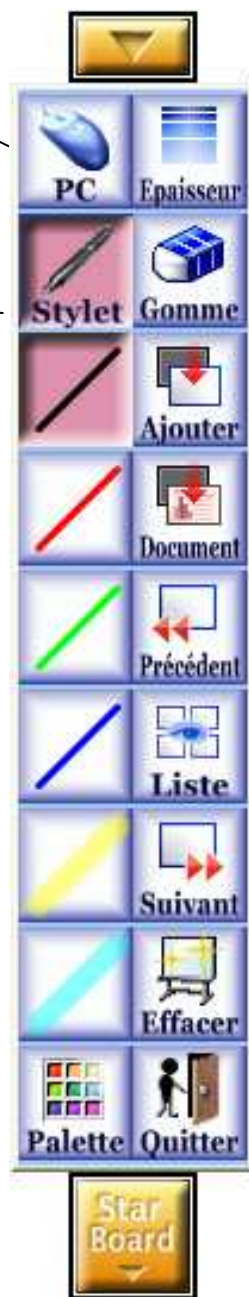
**PC** : Permet de passer du mode tableau Blanc au mode PC (manipulation de logiciels)

**Stylet** : L'outil qui permet d'écrire à main levée

### **Choix de la couleur :**

Permet de choisir la couleur du stylet.

L'outil palette permet de choisir d'autres couleurs ou de changer la forme du pinceau.



**Epaisseur** : Permet de choisir l'épaisseur du trait

**Gomme** : Permet de gommer. Le second bouton du stylet permet également de gommer

**Ajouter** : Pour ajouter une nouvelle page

**Document** : Pour insérer un nouveau média (document Word, Excel, Image, Vidéo...)

**Précédent** : Pour revenir à la page précédente


**Liste** : Pour obtenir la liste des pages

**Suivant** : Pour se rendre à la page suivante

**Effacer** : Effacer l'écran sans le sauvegarder

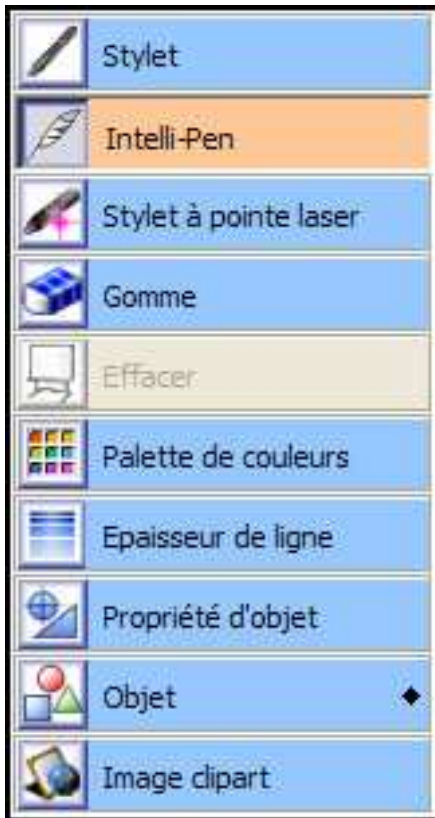
**Quitter** : Permet de revenir à l'écran d'accueil et éventuellement de sauvegarder la séquence

## 3 - Les menus

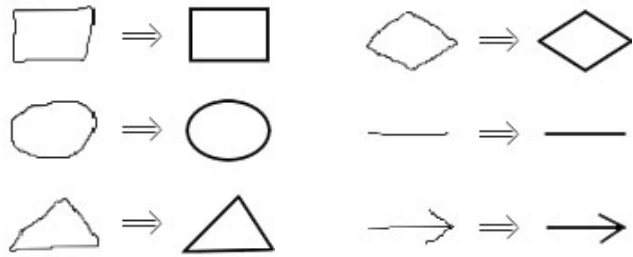
En cliquant sur , nous accédons à des menus offrant des fonctionnalités supplémentaires.



## Menu Outils



L'outil Intelli-pen permet de reconnaître certaines formes géométriques afin d'en simplifier le tracé



Le menu objet permet d'insérer certaines formes prédéfinies.

## Menu Modifier



Permet d'annuler (Rétablir) la dernière action

Permet de sélectionner un élément afin de le copier/coller ou lui apporter des modifications (changement d'épaisseur, de couleur...)

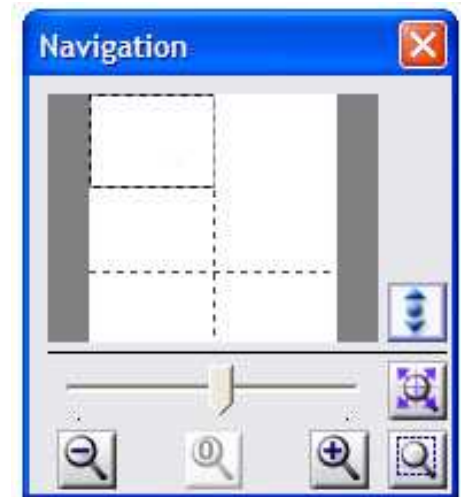
Permet de copier, coller, supprimer un élément

## Menu Afficher

L'outil le plus utile est l'outil Navigation



Celui-ci, à partir de la fenêtre ci-contre permet d'agrandir une portion de la page et de naviguer dans celle-ci.



## 3 - Personnalisation de la barre d'outils

### a) Rajouter des outils à la barre d'outils.

**Lorsque vous touchez le bouton StarBoard, le menu apparaît.**

**Lorsque vous touchez le menu, un sous-menu apparaît.**

**Pour ajouter des icônes fréquemment utilisées, faites-les glisser et déposer sur la barre d'outils depuis le menu ou les sous-menus. Il est utile d'enregistrer [Élément récemment utilisé] sur la barre d'outils lorsque la même fonction doit être exécutée de manière répétée.**

**Pour supprimer une icône déjà ajoutée, faites-la glisser et déposer hors de la barre d'outils.**

### b) Sauvegarder « sa » barre d'outils dans un profil utilisateur

Il est ainsi possible de personnaliser la barre avec les outils les plus souvent utilisés.

Chaque enseignant peut disposer de sa propre barre d'outils. Pour sauvegarder celle-ci, cliquer sur **StarBoard...Paramètre...Profil utilisateur...Sauvegarder.**



Pour retrouver cette barre lors d'une prochaine cession de travail , cliquer sur **StarBoard...Paramètre...Profil utilisateur...Charger.**

Remarque : Le profil utilisateur peut être stocké sur le disque dur de l'ordinateur ou sur une clé USB.

## IV - L'utilisation avec des documents Word

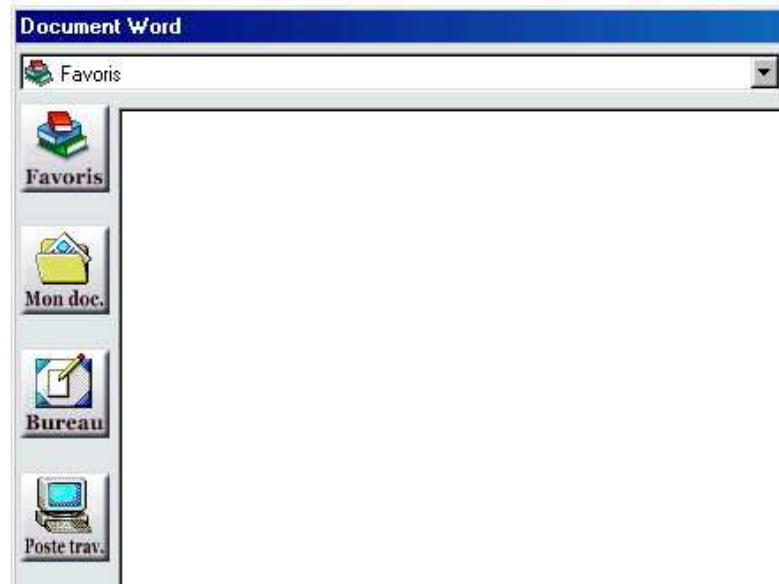
Dans la barre d'outils, cliquer sur le bouton « **Document** »



Le menu ci-dessous s'ouvre alors :



Choisir le type de document à ouvrir (par exemple, un fichier Word).  
Le menu suivant s'ouvre pour la navigation :



Sélectionner alors le document choisi, le logiciel commence alors la conversion du fichier.

Il devient alors possible d'intervenir sur le texte sans altérer l'original. En effet, le logiciel du tableau numérique superpose une couche (calque) sur l'image présentée à l'écran : On peut surligner, barrer, mettre en évidence une partie du texte, ...

Il est nécessaire d'agrandir le document pour le compléter. Pour cela utiliser l'outil Navigation (Accessible par le menu **Afficher**)



Une fois que la page est suffisamment agrandie, déplacer la feuille à l'aide du stylo en cliquant sur le bouton figurant sur celui-ci (le plus proche de la pointe).

**Activité 1** : Ouvrir le fichier **Des mots pour les maths.doc** qui se situe dans le dossier « Stage TN » (dans Partage Profs). Agrandir, déplacer et annoter le document

## V - Vers une utilisation dynamique

### 1) Réorganiser/modifier les annotations

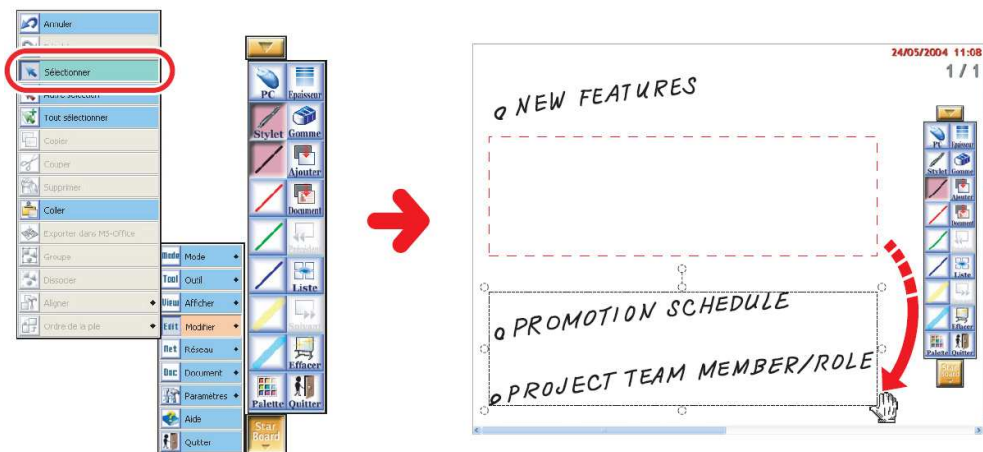
Choisir l'outil Sélectionner



en cliquant sur **Starboard ... Modifier ... Sélectionner**

Rajouter cet outil à la barre d'outils

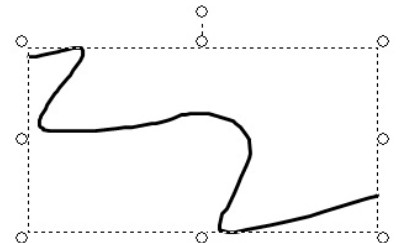
Le stylet prend la forme d'une flèche. Lorsqu'il touche le texte saisi, celui-ci peut être déplacé.



Lorsqu'un élément est sélectionné, il est également possible de changer sa taille, son épaisseur ou sa couleur.

#### a) Modifier la taille


Sélectionner les points blancs afin de redimensionner l'annotation

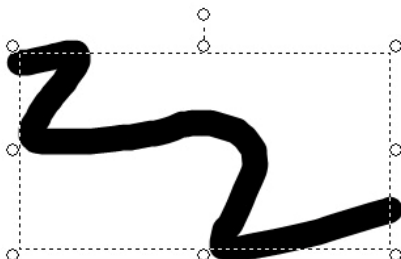


#### b) Modifier la couleur et/ou l'épaisseur


Une fois l'annotation sélectionnée,

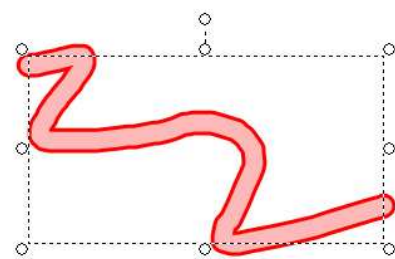
Afficher la fenêtre Epaisseur, en cliquant sur

le bouton . Choisir une épaisseur différente



Afficher la fenêtre Palette, en cliquant sur

le bouton . Choisir une nouvelle couleur



## 2) Annotation sur une image

Dans la barre d'outils, cliquer sur le bouton **Document**



Cliquer ensuite sur **Fichier d'images fixes** :



Il est maintenant possible d'annoter le document.

### Activité 2

Ouvrir le fichier **continents.jpg** qui se situe dans le dossier « Stage TN » (dans Partage Profs)  
Cliquez sur **OK**, sans modifier les paramètres.

Ce schéma représente les différents continents.

Il est possible d'écrire directement sur le schéma, ou bien d'écrire à l'aide du clavier à l'aide de l'outil

texte



Compléter le document.

### Activité 2 bis

Il est possible de préparer le travail à faire en classe chez soi.  
Quitter le mode tableau blanc en cliquant sur le bouton « Quitter ».  
Sauvegarder éventuellement le travail réalisé.

Cliquer sur « données enregistrées »



Puis, en haut à droite de l'écran,



Ouvrir le fichier « **les continents.yar** », qui se situe dans le dossier « Stage TN »  
(.yar est l'extension qui permet d'identifier les fichiers Smartboard)

Le document apparaît dans la liste des données enregistrées :

Données enregistrées			
	Propriétaire	Dernière mise à j...	Titre
	vsamuel	2005/10/30 17:57	Les continents

Cliquer sur le bouton , puis sur **ouvrir**

Choisir l'outil **sélection**, puis déplacer les noms des continents.



### **Activité 3 :** Paysage de campagne au Japon

Ouvrir le fichier **fuji.jpg** qui se situe dans le dossier « Stage TN » (dans Partage Profs)  
Cliquez sur **OK**, sans modifier les paramètres.

Nous allons mettre en valeur les trois plans de cette image.


Pour cela, sélectionner l'outil **Rectangle**  en cliquant sur **Starboard ... Outil ... Objet**

Dessiner 3 rectangles de la manière suivante : .



- ❶ éléments naturels
- ❷ voie de communication
- ❸ éléments humains

Nous allons modifier les couleurs de remplissage des trois rectangles, en utilisant une teinte transparente

Utiliser ensuite l'outil **Sélection**  et cliquer sur la première zone, l'outil Menu apparaît à

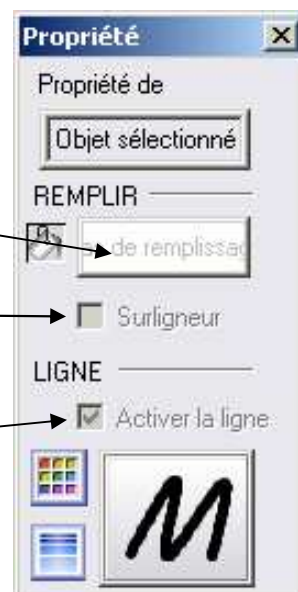
côté de la zone sélectionnée 

Cliquer sur ce bouton, puis sur **propriété d'objet**  
Le menu « propriété » apparaît.

Choisir une couleur en cliquant sur le bouton placé à droite du pot de peinture.

Cocher la case **Surligneur** afin d'obtenir une teinte transparente

Décocher la case « **Activer la ligne** » afin de supprimer le contour



Recommencer avec les deux autres zones en utilisant des couleurs différentes

### 3) Utiliser plusieurs images au sein d'une même page

Il est possible d'insérer plusieurs images au sein d'une page et réaliser des activités « de type puzzle ».

**Activité 4 :** Des d'éléments (textes ou images) sont placés en vrac au tableau. L'activité consiste à associer les éléments entre eux

Nous allons préparer deux pages sur « les moyens de production de l'électricité » (Source : Site EDF [www.edf.fr](http://www.edf.fr))

## Les moyens de production de l'électricité

En brisant, des atomes d'uranium, ceux-ci produisent de la chaleur qui est ensuite transformée en électricité

Le barrage

Elle produit de l'électricité par combustion de charbon, de fioul, de gaz

L'usine marémotrice

L'énergie est produite par la chute de l'eau

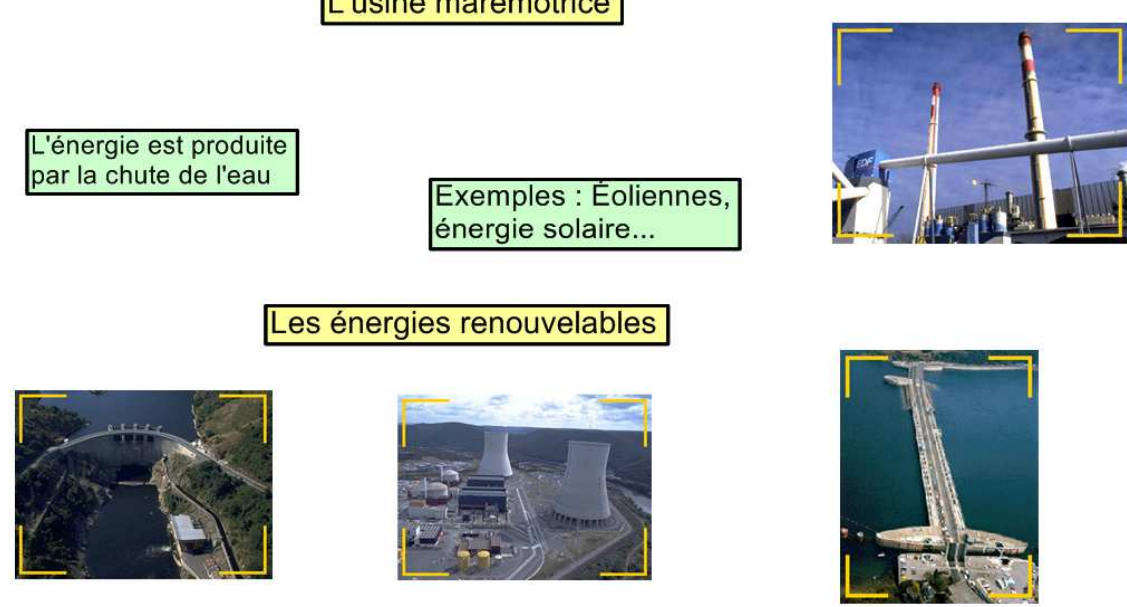
Exemples : Éoliennes, énergie solaire...


Les énergies renouvelables

La centrale thermique

La centrale nucléaire

L'énergie est produite par le mouvement des vagues





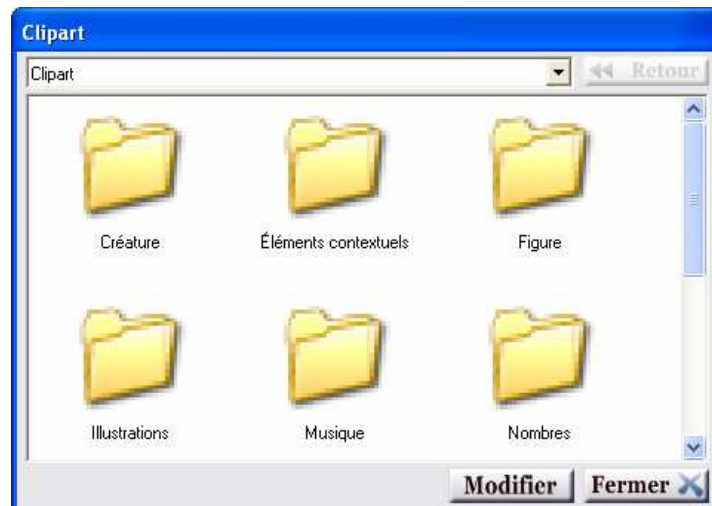
En classe, il ne restera plus qu'à déplacer les éléments afin de les associer.

Pour pouvoir insérer plusieurs images dans une même page, il est nécessaire de les copier dans la palette clipart.

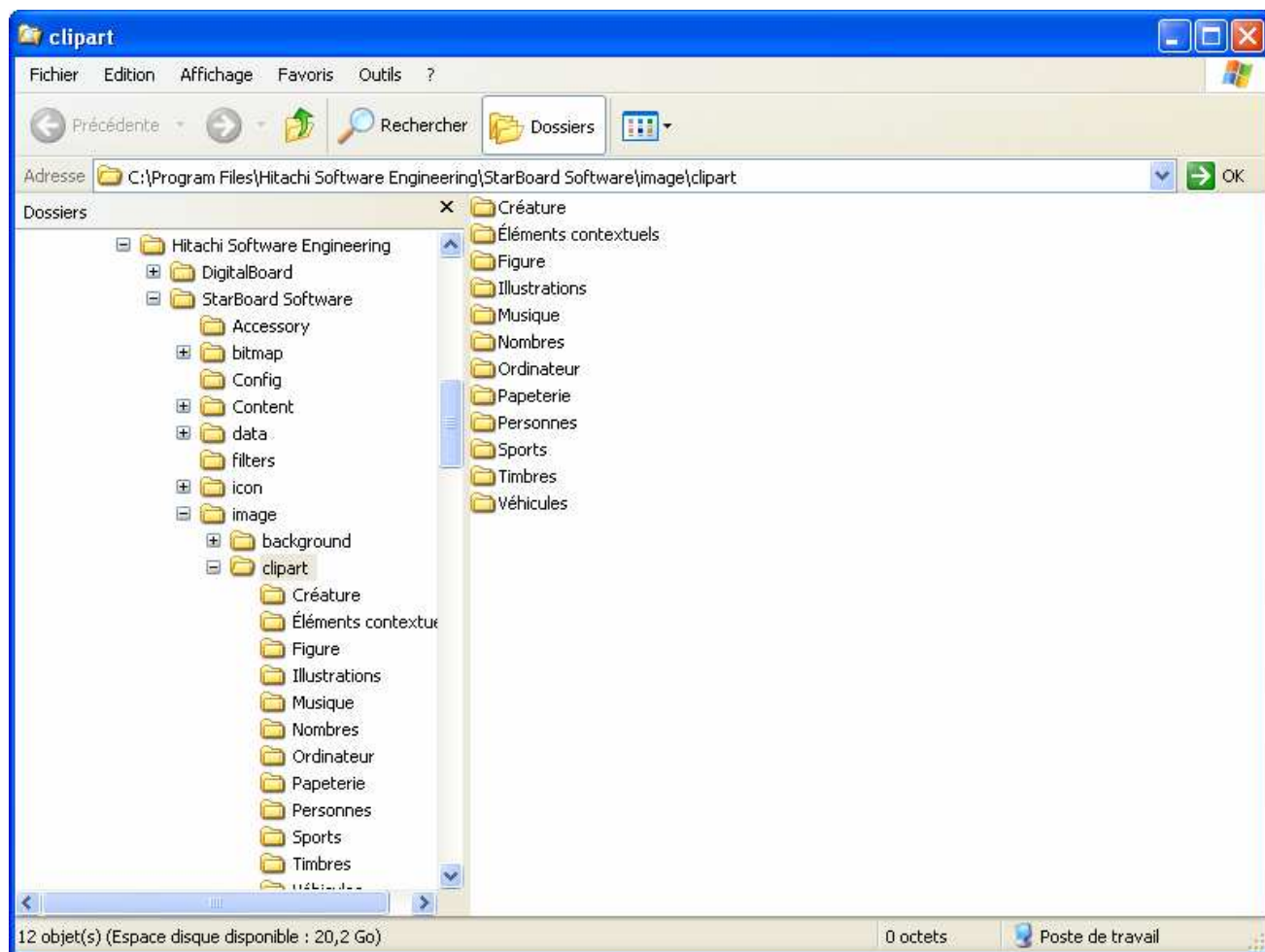
Pour accéder à celle-ci, cliquer sur **StarBoard...Outil...Image clipart**



La fenêtre suivante apparaît :



- Cliquer sur « **Modifier** »



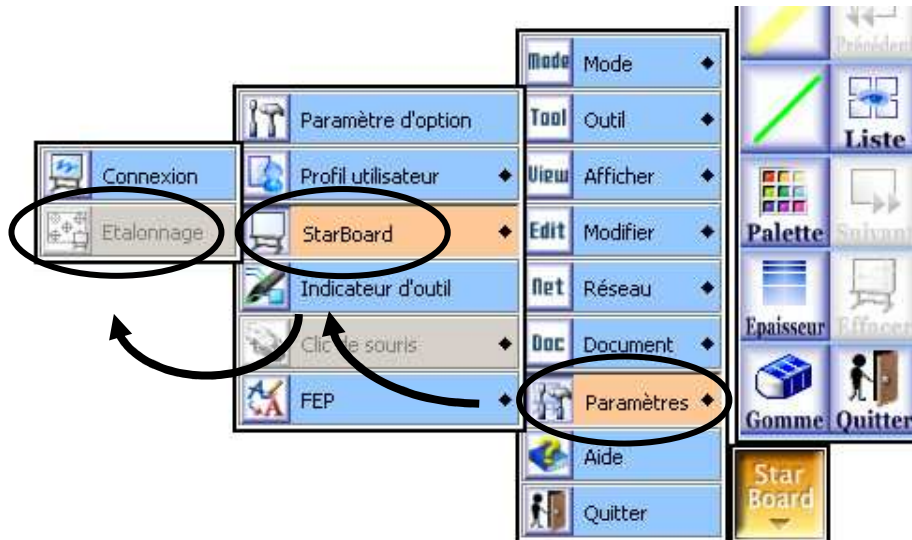
- afin de créer le nouveau dossier qui contiendra nos images. cliquer avec le bouton droit dans la zone de droite ..., puis sur **Nouveau ... Dossier**  
Renommer le dossier « **Electricité** »
- Ajouter les cinq images figurant dans le dossier « Stage TN / Voyage de l'électricité » dans ce dossier

## Annexe

### Étalonnage du tableau numérique

Lorsque la position du curseur et celle du stylet électronique ne sont pas alignées lors d'opérations sur le StarBoard, il est nécessaire d'effectuer un étalonnage du stylet.

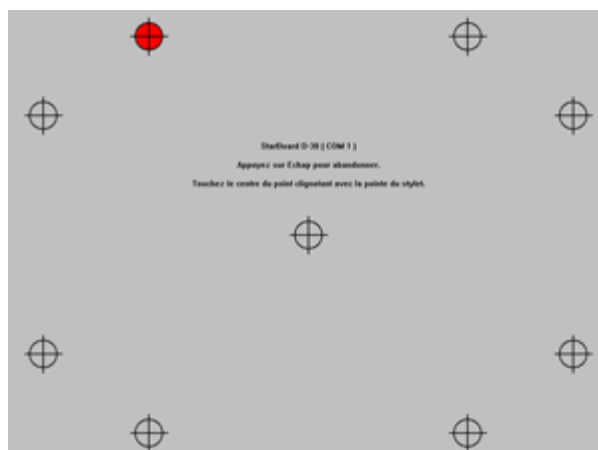
Cliquer sur **Starboard ... Paramètres ... StarBoard ... Etalonnage**



Appuyer sur **OK** dans la boîte de dialogue **Étalonnage**.

Appuyer avec le stylet électronique sur le symbole situé dans la partie supérieure droite, en maintenant le stylet perpendiculaire au tableau.

Le symbole clignotant rouge doit devenir vert. Répétez cette opération pour les autres marques, en suivant le sens inverse des aiguilles d'une montre.



La procédure prend fin avec le pointage du symbole situé au centre de l'écran. En cas d'échec, reprendre l'étalonnage.